

実施主体、事業名などの概要

- ・事業名：北海道南十勝の自然共生サイト・OECMと国立公園を対比しながら日本の自然観を観て感じ取れるエコツアーの多言語対応化
- ・実施主体：一般財団法人史春森林財団
- ・対象地域：北海道広尾町・大樹町
- ・対象とする良好な環境：自然共生サイト・国立公園景観・地域の農林漁業

地域の現状・課題

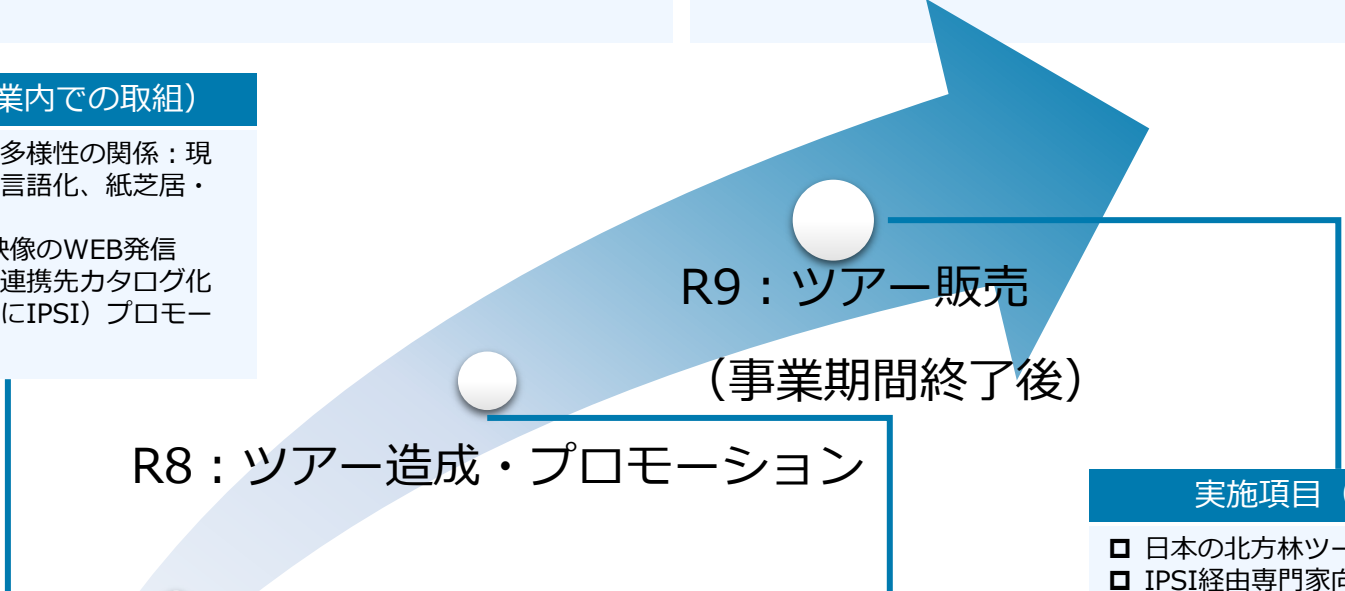
- ❑ 大樹町・広尾町では、農林漁担当課、教育委、観光協会、環境教育部門と信頼関係を構築
- ❑ 広域連携の観光協議会、DMO等複数存在。国立公園誕生で気運はあるが、体験型・研修型コンテンツが不足
- ❑ 自然共生サイト・OECM・国立公園化を活かす研修的ツアーを森を軸に造成したい
- ❑ 生物多様性に配慮した非営利徹底型の財団⇒地域に還元する森林経営

目指すべき姿（中長期ビジョン）

- ❑ まちづくり、自然景観、農林漁連携の観光を、将来の人材育成と両立しながら事業化
- ❑ 10年後、森林作業現場で若い人が多言語AIを活用しながら作業体験や森の多様性を案内
- ❑ 史春の経営特性を活かし、自然共生経営を学ぶ研修ツアー（特に海外からの親日層に対して）
- ❑ 訪日外国人消費：50万円/人、地方宿泊4～5泊、旅行者数50人/年

実施項目（事業内での取組）

- ❑ 森林経営と生物多様性の関係：現場説明口上の多言語化、紙芝居・看板化
- ❑ VR・ドローン映像のWEB発信
- ❑ 畜・漁・木工等連携先カタログ化
- ❑ 専門家向け（特にIPSI）プロモーション



実施項目（事業内での取組）

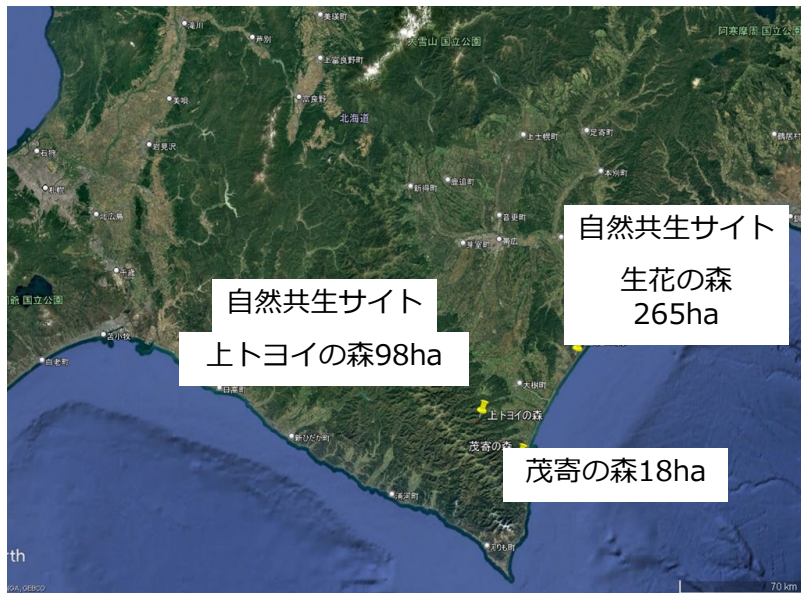
- ❑ 地元人材への展開・実行体制構築
- ❑ 国内外プロモーション
- ❑ モニターツアー
- ❑ ツアー商品販売試行

実施項目（自走化）

- ❑ 日本の北方林ツーリズム組織化
- ❑ IPSI経由専門家向けツアー
- ❑ 一般向け日本の北方林ツアー
- ❑ 日本らしい“自然共生経営”企業研修



対象となる良好な環境の概要



- 縄文時代からの住居痕跡、18世紀まではミズナラ・カシワの原生林
- 19世紀農地開拓・燃材採取で伐採・二次林化
- 20世紀に一部人工林化、林業生産の計画的継続による生物多様性の向上
- 自然共生サイト・OECM認定、日高山脈の国立公園化
- 森林の経営特性：非営利徹底型財団法人で生物多様性と地域に再投資する使命
- 60年サイクルの永続的木材生産：保持林業（Retention Forestry）と景観施業
- 農林漁業が生物多様性を支える日本的OECM＝SATOYAMAイニシアティブ
- 日本最大の国立公園区域との役割分担、連続性担保、景観価値
- 近郊二次林における混交林化テーマの子ども向けプログラムで人材育成
- 有機的放牧の畜産体験、昆布漁・昆布干し体験のエコツアー先行者との連携
- えりも岬とんがりロード周遊コンテンツとの連携

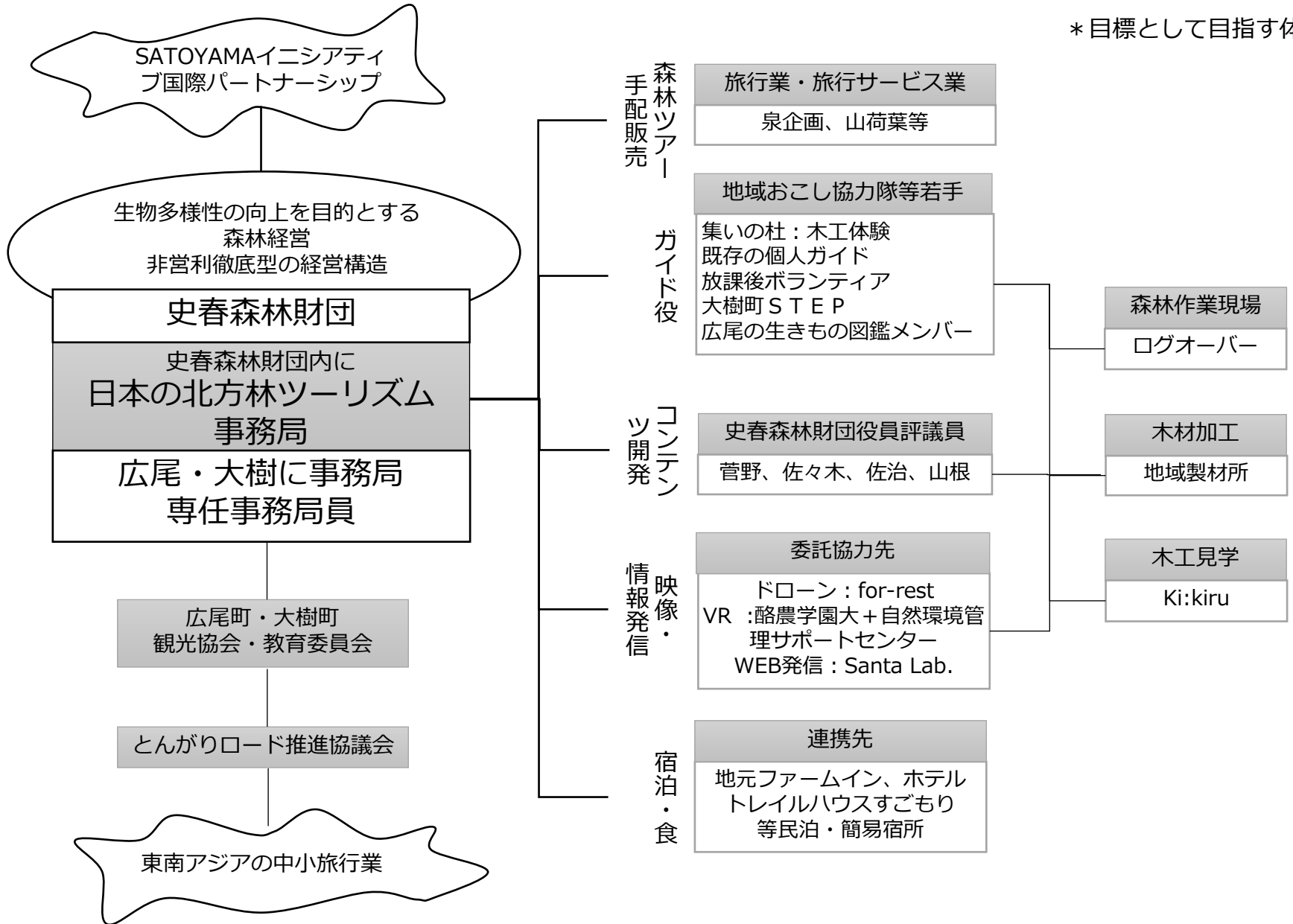
良好な環境に係るストーリー

- 日本的自然観に基づく天然生二次林・人工林の“自然共生経営”⇒生物多様性を担保している
- 畜林漁の営みが景観・生物多様性と人の暮らしを支える実像を見える化＝サステイナブルな地域経営・日本らしいOECM
- 背景にある恵まれた気候条件が育む日本的“自然共生経営”→次代経営へのヒントを探る研修ツアー



実施体制（図示）

* 目標として目指す体制



【R7年度取組】

口上の多言語化、紙芝居・看板化

- 森林作業の現場・経営の現場で伝えるべき口上定型文を挿絵や写真とともに英語化
- さらに数か国語に翻訳
- note上での紙芝居化、訪問者への自己紹介案内に活用予定
- 森林現場の案内看板化

VR・ドローン映像のWEB発信

- 森林内の360°カメラ映像及び上空からのドローン映像を地図情報にリンクさせてWEB上で閲覧可能に
- 事前の情報把握、別の季節の様子の把握を可能に

連携先カタログ

- 十勝地域に既存の自然ガイドほか、農・畜・漁・木工・写真家・自然観察・放課後ボランティア等の連携可能な人間関係（人のカタログ化）

プロモーション

- SATOYAMAイニシアティブ国際パートナーシップ事務局（IPSI）を通じて国際的専門家ネットワークを構築
- 海外からの日本式経営、日本型自然共生の研修需要を掘り起こし
- 12月台湾IPSI訪問：中興大学においてエコツアーの内容をPR

特に工夫した点・取組成果

- noteによる共有
- VoiceTraの活用
- 作業現場からの発信
- 森林専門イラストレーターの採用
- 地元地域おこし協力隊との連携

特に工夫した点・取組成果

- 子ども向けプログラムと連動
- 地元カメラマン・WEB制作者の採用



特に工夫した点・取組成果

- 地域おこし協力隊等地元若手人材をパートタイム的に事務局化
- とんがりロード推進協議会（浦河観光協会）との連携で台湾・韓国へのプロモーション

特に工夫した点・取組成果

- 1月大手研修企画会社に需要調査
- 国内IPSIメンバー向けPRプレゼンテーション

R7年度のゴール

- 現場の説明コンテンツの多言語化、連携先を含めた全体のストーリー化、WEB発信
- IPSIプロモーションの第一段階発信

課題

- 広尾町・大樹町、観光協会等の地元を巻き込んだ推進体制・運営組織の構築
- モニターツアーの実施
- ツアー商品の販売試行



取組内容詳細

1. 口上の多言語化 (note上)

生物多様性と木材生産は両立する (英語) | TOMOYUKI SUGANO | note

0-4 皆伐林縁のマント群落を育成する

At the edge of a clear-cut area, at the edge of the surrounding forest, we grow a mantle of vegetation. T...

TOMOYUKI SU...
3か月前



1-1 人間活動と草原植生

Humans dug them up, cut them down, and used them as fuel to keep warm. And creating grassland...

TOMOYUKI SU...
3か月前



1-2 日本的な生物多様性

So the reality of biodiversity in Japan is this. There are many species and populations of plants and animals...

TOMOYUKI SU...
3か月前



1-3 大陸や熱帯地域との違い

On the other hand, in continental climate and tropical climates, human production activities destroy forests...

TOMOYUKI SU...
3か月前



1-4 日本列島の気象

There is a warm sea on the windward side of the westerlies, and it has a temperate climate. Cold air an...

TOMOYUKI SU...

1-5 日本列島の生物多様性

In the Japanese archipelago like this, if there is no human activity anymore, it will become simple...

TOMOYUKI SU...

1-6 高木林を伐採すると

If you open the upper layer of the forest, important grasses and shrubs for granivorous creatures will...

TOMOYUKI SU...

1-2. 紙芝居化

生花の森の60年後の姿です
天然生広葉樹の森とトドマツの人工林がいろいろな大きさで入り混じっています

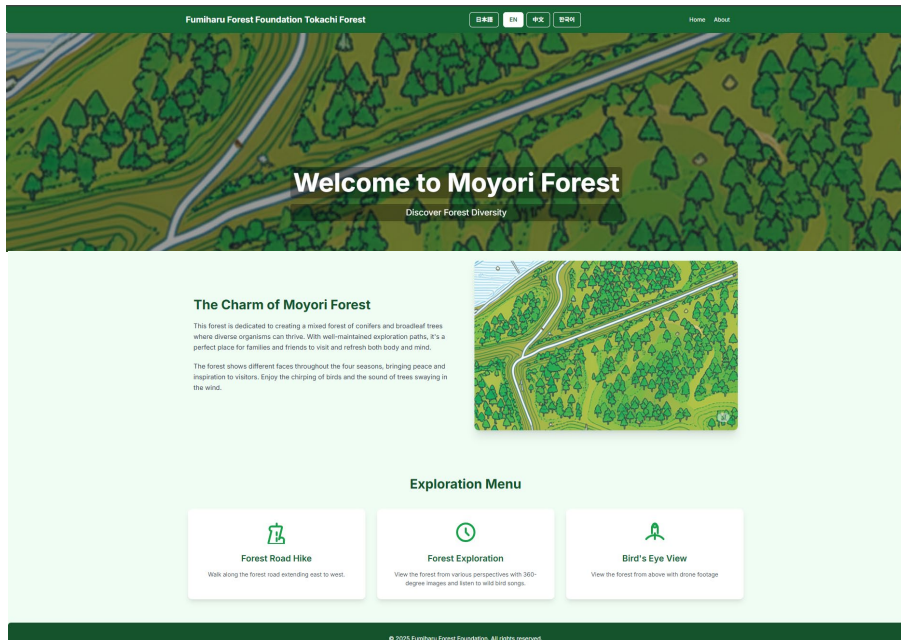


茂寄の森の100年後の姿です
広葉樹の下にトドマツが混じり合っ
て生えている「混交林」は、たくさ
んの生きものに居場所をつくるこ
とができます

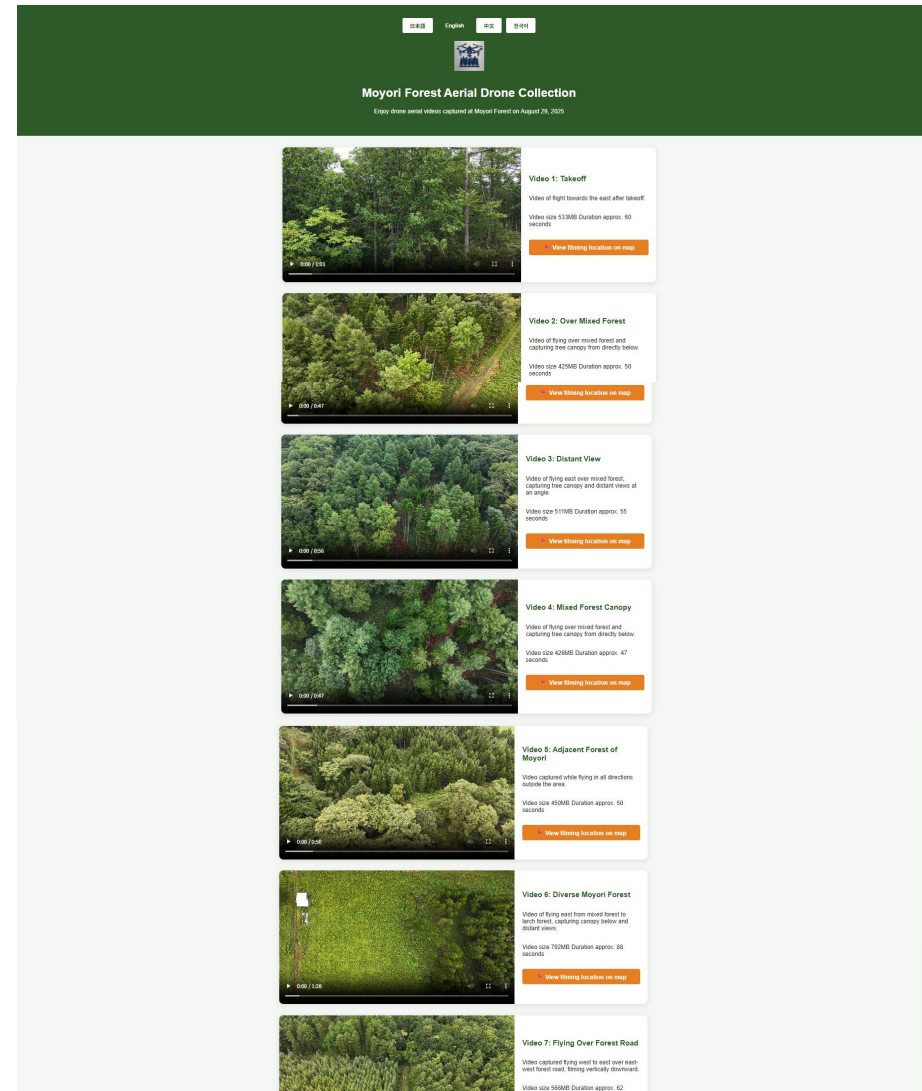


2. VR・ドローン映像のWEB公開・英語化

360度VR動画ビューア

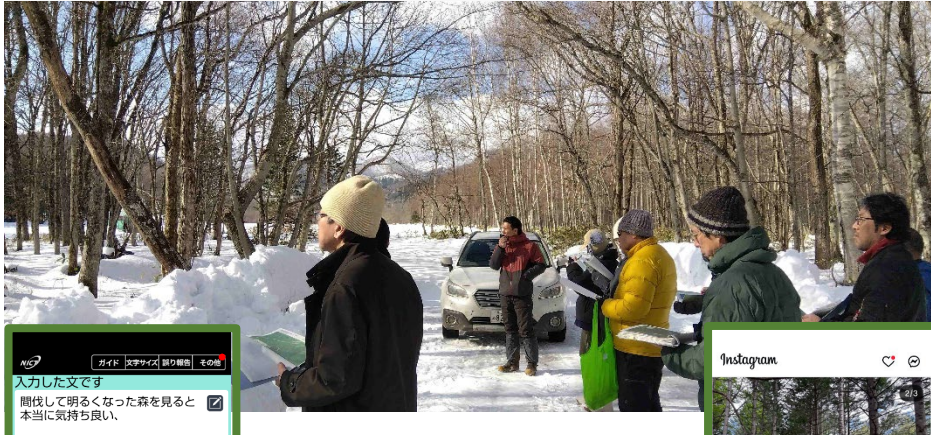


空撮コンテンツ



取組内容詳細

3. VoiceTraの活用:作業現場からの発信 毎日一話の発信で100日間



入力した文です

間伐して明るくなった森を見ると本当に気持ちいい。

こう翻訳しました

It really feels good to see the forest lightened by thinning.

翻訳の意味はこれです

間伐で明るくなった森を見ると、本当に気持ちがいいですね。

入力した文です

間伐して明るくなった森を見ると本当に気持ちいい。

こう翻訳しました

It really feels good to see the forest lightened by thinning.

翻訳の意味はこれです

間伐で明るくなった森を見ると、本当に気持ちがいいですね。

入力した文です

間伐して明るくなった森を見ると本当に気持ちいい。

こう翻訳しました

It really feels good to see the forest lightened by thinning.

翻訳の意味はこれです

間伐で明るくなった森を見ると、本当に気持ちがいいですね。

入力した文です

間伐して明るくなった森を見ると本当に気持ちいい。

こう翻訳しました

It really feels good to see the forest lightened by thinning.

翻訳の意味はこれです

間伐で明るくなった森を見ると、本当に気持ちがいいですね。

入力した文です

間伐して明るくなった森を見ると本当に気持ちいい。

こう翻訳しました

It really feels good to see the forest lightened by thinning.

翻訳の意味はこれです

間伐で明るくなった森を見ると、本当に気持ちがいいですね。

入力した文です

間伐して明るくなった森を見ると本当に気持ちいい。

こう翻訳しました

It really feels good to see the forest lightened by thinning.

翻訳の意味はこれです

間伐で明るくなった森を見ると、本当に気持ちがいいですね。

伐採時に切り株は低く切る事でその後の育林作業がしやすくなります
雪が積もると花のように綺麗です
計画的で高効率の生産体制が林業会社に必要です
林業技術継承の取得は仕事のモチベーションに繋がります
「たのしい森」が実現するといい仕事になります
年末のご挨拶は日本では大切な文化です
健康診断はとも重要ですが
当然別期のご挨拶も大切です。結果的に大きい仕事を行うことができます
林業は今後の森林保全と密着した関係で行きます
林業会社を経営すると重機購入の減価償却費が重くしかかります

ナラは薪や資材材や内装材や構材など貴重な資源です。
ナラ材は沢山生産しています。
長期的に持続可能な森を作っていくことが林業の醍醐味です。
年末はたくさんカンパニーを閉めます。日本の文化です。
山神の日の祭典は全てで終わります。
伐倒という仕事は深みがあり楽しい仕事です。
大雪の次の日は仕事は、まず除雪から始まります。
松本システムのサウルスロブという機械はとても便利です。
社員の安全への取り組みが重要で大切にしています。
間伐をすると森がきれいなります。
材種に所有する上トヨイの森には、さまざまな広葉樹があります。
周囲に所有する森林経営と広葉樹が混在しています。
ナラ材には防虫剤もほとんど人工林がありません。
グラブは木材を掴む機械です。
伐倒は危険な作業です。
11月の広葉樹の紅葉は12月下旬が見えます。
グラブは林業で最も基本となる機械です。
ドマツは常緑針葉樹です。
周囲に所有する生花の森には、カンパやミズナラがたくさんあります。
ドマツは常緑針葉樹です。
森を歩くと足は高くならないと靴で危ないです
木材の生産より森を育てることが好きです
カンパツの紅葉は紅葉は黄金色と広葉樹が混在しています
緑化した木が育つと自分の手帳が育つようで嬉しいです
広葉樹の森を歩くと気持ちがいいです
間伐の後は景色と見違しが気持ちがいいです
林材を作るための森は安全で居心地がいいです
林業という仕事は楽しいです
伐倒が上手くできた時は達成感があります
林業現場で食べる昼食は美味しいです
林材の運送でトラックの音があるのはいいです
ドマツはいい香りがします
森林の調査で熊の痕跡があると怖いですが
ラッパは自分で切りたいです
緑化した木が成長すると嬉しい
笹 (sasabamboo) の中を歩くとガサガサ音が何とも聞こえませんが
林業の仕事内容は季節によって変わるので面白いです
薪に、入る時は汗や雪や雨で寒いので自立の服装で入りましょう
冬の山は物音がなく静かです
林業の安全靴は重たいです
破損機での地盤作業は目が悪いです
林業現場の安全靴は履くのが必要です
お正月に使われる門松は、北海道ではドマツが多いです

広葉樹大径材丸太は需要が高まり、高価な販売も期待できる。仕事のやりがいがあります
伐倒は朝は冷え込んで、温まってから仕事を始めたいです
高山林は春夏秋冬で様々な楽しみを持っています
四輪バギーは森の調査や苗木運搬に活用できるし、運転が楽しいです
ログオーバーの使命は林業を楽しい仕事に変える事です
針葉樹丸太は樹形が安定しているが、ハーベスターなどの高性能林業機械を活用し、生産性を高める事ができます
ハイラックやランドローバーなど山道を走る車はかっこいいです
森の中の傾斜地ではスパイク付きの長靴が安全と歩きやす安全です
鋸で枝を切っている手が痛くなり大変です
カンパツの葉が落ちてオレンジの絨毯が美しいです
タモという木はとても遅く育ちます
倒した木を乗取ることと常緑針葉樹、玉切りした丸太を乗取ることと短幹針葉樹といえます。
年末の山は林業の最盛期です
間伐作業時に実生苗を損傷しないよう保護しています
木を乗取ることは重労働です。残っている木を傷つけないよう慎重に行います。
優秀なチェーンソーは1日130本の伐倒量があります
Can be used for lumber or made into
木乗取作業は熟練した技術が必要です
お客さまに販売した新で履き替えてくれた嬉しいです。
Can be used for lumber or made into
チェーンソーの切れ味は刃の研ぎが重要です
チェーンソーはスチール製のものを使っています。トルクがあり取り回しやす
心せせ製のハーベスターはパワーが強く操作性も良く使っています
倒した木の上にはとても歩きやすいです

倒した木を乗取ることと常緑針葉樹、玉切りした丸太を乗取ることと短幹針葉樹といえます。
年末の山は林業の最盛期です
間伐作業時に実生苗を損傷しないよう保護しています
木を乗取ることは重労働です。残っている木を傷つけないよう慎重に行います。
優秀なチェーンソーは1日130本の伐倒量があります
Can be used for lumber or made into
木乗取作業は熟練した技術が必要です
お客さまに販売した新で履き替えてくれた嬉しいです。
Can be used for lumber or made into
チェーンソーの切れ味は刃の研ぎが重要です
チェーンソーはスチール製のものを使っています。トルクがあり取り回しやす
心せせ製のハーベスターはパワーが強く操作性も良く使っています
倒した木の上にはとても歩きやすいです

倒した木を乗取ることと常緑針葉樹、玉切りした丸太を乗取ることと短幹針葉樹といえます。
年末の山は林業の最盛期です
間伐作業時に実生苗を損傷しないよう保護しています
木を乗取ることは重労働です。残っている木を傷つけないよう慎重に行います。
優秀なチェーンソーは1日130本の伐倒量があります
Can be used for lumber or made into
木乗取作業は熟練した技術が必要です
お客さまに販売した新で履き替えてくれた嬉しいです。
Can be used for lumber or made into
チェーンソーの切れ味は刃の研ぎが重要です
チェーンソーはスチール製のものを使っています。トルクがあり取り回しやす
心せせ製のハーベスターはパワーが強く操作性も良く使っています
倒した木の上にはとても歩きやすいです

倒した木を乗取ることと常緑針葉樹、玉切りした丸太を乗取ることと短幹針葉樹といえます。
年末の山は林業の最盛期です
間伐作業時に実生苗を損傷しないよう保護しています
木を乗取ることは重労働です。残っている木を傷つけないよう慎重に行います。
優秀なチェーンソーは1日130本の伐倒量があります
Can be used for lumber or made into
木乗取作業は熟練した技術が必要です
お客さまに販売した新で履き替えてくれた嬉しいです。
Can be used for lumber or made into
チェーンソーの切れ味は刃の研ぎが重要です
チェーンソーはスチール製のものを使っています。トルクがあり取り回しやす
心せせ製のハーベスターはパワーが強く操作性も良く使っています
倒した木の上にはとても歩きやすいです

倒した木を乗取ることと常緑針葉樹、玉切りした丸太を乗取ることと短幹針葉樹といえます。
年末の山は林業の最盛期です
間伐作業時に実生苗を損傷しないよう保護しています
木を乗取ることは重労働です。残っている木を傷つけないよう慎重に行います。
優秀なチェーンソーは1日130本の伐倒量があります
Can be used for lumber or made into
木乗取作業は熟練した技術が必要です
お客さまに販売した新で履き替えてくれた嬉しいです。
Can be used for lumber or made into
チェーンソーの切れ味は刃の研ぎが重要です
チェーンソーはスチール製のものを使っています。トルクがあり取り回しやす
心せせ製のハーベスターはパワーが強く操作性も良く使っています
倒した木の上にはとても歩きやすいです

倒した木を乗取ることと常緑針葉樹、玉切りした丸太を乗取ることと短幹針葉樹といえます。
年末の山は林業の最盛期です
間伐作業時に実生苗を損傷しないよう保護しています
木を乗取ることは重労働です。残っている木を傷つけないよう慎重に行います。
優秀なチェーンソーは1日130本の伐倒量があります
Can be used for lumber or made into
木乗取作業は熟練した技術が必要です
お客さまに販売した新で履き替えてくれた嬉しいです。
Can be used for lumber or made into
チェーンソーの切れ味は刃の研ぎが重要です
チェーンソーはスチール製のものを使っています。トルクがあり取り回しやす
心せせ製のハーベスターはパワーが強く操作性も良く使っています
倒した木の上にはとても歩きやすいです

If the stump is cut low when the trees are cut down, the subsequent silviculture work will be easier.
When snow piles up on the branches, they look beautiful like flowers.
Well-planned and highly efficient production systems are essential for forestry companies.
Obtaining forestry skill certifications leads to greater motivation at work.
The white forest after the first snowfall is beautiful.
Year-end greetings are an important part of Japanese culture.
Health checkups for vibration disease are very important.
It is important to keep doing the obvious things. As a result, we can accomplish big tasks.
Silviculture is an important job that creates forest 40 years into the future.
When running a forestry company, depreciation costs for heavy machinery place a heavy burden.
Oak is a precious resource such as firewood, house materials, interior materials and barrel materials.
We produce a lot of oak materials.
The real pleasure of forestry is to make a sustainable forest in the long term.
We get a lot of calendars at the end of the year. It's Japanese culture.
For the banquet on the Day of the Mountain God, we all go to Yakimizu.
The work of felling trees is profound and fun.
The work on the day after the heavy snow starts with clearing the snow.
The SAURUS ROBO from the Matsumoto System is very convenient.
I'm glad you like the Christmas presents for the children of the employees.
Thinning makes the forest beautiful.
The Kamitoyo Forest, owned by the foundation has various broadleaf trees.
The forest owned by the foundation is a mixture of coniferous and broadleaf trees.
Tokachi has many planted larch and fir forests.
A grapple is a machine to grab wood.
Felling trees is dangerous work.
The autumn leaves of broadleaf trees in Tokachi are best in late October.
The grapple is the most basic machine in forestry.
Fir trees are evergreen coniferous trees.
The Keda Fresh Flower Forest, owned by the foundation has many oak and mizunara trees.
Larches are deciduous trees.
When you walk in the woods, if you don't raise your legs high, you might fall.
I prefer growing forests to producing lumber.
The red leaves in the larch forest are golden and magnificent.
When the planted trees grow, I feel happy as if my children grow.
It feels good to walk in the broadleaf forest.
It feels good with a nice view after thinning.
The forest after pruning is bright, safe and comfortable.
I enjoy the work of forestry.
There is a sense of accomplishment when you succeed in felling trees.
Lunch at the forestry site is delicious.
It's scary to see bear tracks during a forest survey.
Todamatsu fir smells good.
It's scary to find bear tracks during a forest survey.
Birch forests are white and magical.
I'm happy when planted trees grow.
When walking through sasa bamboo, the rustling noise makes it hard to hear anything.
Forestry work is enjoyable because it changes with the seasons.
When entering the forest, wear conspicuous clothing such as orange or yellow.
In winter mountains, there is no noise and the mind becomes sharpened.
Forestry safety boots are heavy.
My eyes ached when doing site preparation work with a shredder.
Autumn is the peak season for forestry, so we need to work hard.
In Hokkaido, todamatsu is commonly used for kadamatsu decorations at New Year.
Large-diameter broadleaf logs are in high demand, and high prices can be expected, making the work rewarding.
In late autumn, mornings and nights are cold, so I prefer to start work after it warms up.
The Hidaka Mountains have different kinds of beauty in spring, summer, autumn, and winter.
Four-wheel buggies are useful for forest surveys and transporting seedlings, and they are fun to drive.
Loover's mission is to turn forestry into enjoyable work.
Because conifer logs have stable forms, high-performance forestry machines such as harvesters can be used to improve productivity.
Vehicles like the Hilux and Land Cruiser that drive on mountain roads are cool.
On forest slopes, spiked boots make walking safer and easier.
Pruning branches with a saw makes my hands hurt and is tough work.
When the forest is green, the orange carpet is beautiful.
The tree called Tamo is very easy to avoid and dangerous.
Collecting whole fallen trees is called whole-tree logging, and collecting cut logs is called short-log logging.
My last job at the end of the year is cleaning the machines.
We protect seedlings from damage during thinning operations.
Collecting trees is called shuzhu. We do it carefully so as not to damage the remaining trees.
A skilled chainsaw operator can fell 130 trees in one day.
Fir can be used for lumber or made into
Tree collecting work requires skilled techniques.
We are happy if our customers enjoy heating their homes with the firewood we sold.
The precious timber market features powerful broadleaf trees.
The cutting quality of a chainsaw depends on how it is sharpened.
We use a chainsaw made by STIHL. It has strong torque and good pulling power.
Ponise harvesters are powerful and easy to maintain.
It is very easy to walk on snow in winter.
CAT hydraulic excavators have a lot of oil power and power, but they are not good at delicate movements.
Kobelco hydraulic excavators feel less powerful, but they are good at delicate work.
Hitachi hydraulic excavators have a good balance of power and sensitivity, but they are expensive.
Winter operations can take advantage of frozen soil, allowing logging and timber transport to proceed.
Special skills are required to operate large log trucks.
When there is little food in winter, Yezo deer eat bark and can kill trees.
Meiuro birch is a valuable tree.
We warm temperatures melted most of the snow in the mountains.
The weather is just about the Pacific coast in winter, so work progresses well.
We try to cut logs straight when producing them.
I feel sluggish after the winter holidays.
We use powerful chainsaws to fell broadleaf trees.
Broadleaf trees are heavy and put a load on heavy machinery.
If trees are light and easy to work with machines, but it has many branches and is hard to prune.
I don't feel smells good.
To do fir resin sets on clothes, it does not come off easily even after washing.
The growing demand for domestic lumber is well received at the production site.
Various qualifications are required to practice forestry.
The safety equipment for forestry is about one hundred fifty thousand yen per person.
Forestry has many work-related accidents, but it also has structural problems such as low barriers to entry and low contract costs.
Forestry workers are precious and must be cherished.
In winter, there is snow cover and silviculture work is suspended.
It's fun to think about how to increase the value of logs.
We change the design of our company T-shirts and parkas every year.
The phrase "Save the Forest" is used as the logo.
A long vacation ends in the blink of an eye.

倒した木を乗取ることと常緑針葉樹、玉切りした丸太を乗取ることと短幹針葉樹といえます。
年末の山は林業の最盛期です
間伐作業時に実生苗を損傷しないよう保護しています
木を乗取ることは重労働です。残っている木を傷つけないよう慎重に行います。
優秀なチェーンソーは1日130本の伐倒量があります
Can be used for lumber or made into
木乗取作業は熟練した技術が必要です
お客さまに販売した新で履き替えてくれた嬉しいです。
Can be used for lumber or made into
チェーンソーの切れ味は刃の研ぎが重要です
チェーンソーはスチール製のものを使っています。トルクがあり取り回しやす
心せせ製のハーベスターはパワーが強く操作性も良く使っています
倒した木の上にはとても歩きやすいです

倒した木を乗取ることと常緑針葉樹、玉切りした丸太を乗取ることと短幹針葉樹といえます。
年末の山は林業の最盛期です
間伐作業時に実生苗を損傷しないよう保護しています
木を乗取ることは重労働です。残っている木を傷つけないよう慎重に行います。
優秀なチェーンソーは1日130本の伐倒量があります
Can be used for lumber or made into
木乗取作業は熟練した技術が必要です
お客さまに販売した新で履き替えてくれた嬉しいです。
Can be used for lumber or made into
チェーンソーの切れ味は刃の研ぎが重要です
チェーンソーはスチール製のものを使っています。トルクがあり取り回しやす
心せせ製のハーベスターはパワーが強く操作性も良く使っています
倒した木の上にはとても歩きやすいです

倒した木を乗取ることと常緑針葉樹、玉切りした丸太を乗取ることと短幹針葉樹といえます。
年末の山は林業の最盛期です
間伐作業時に実生苗を損傷しないよう保護しています
木を乗取ることは重労働です。残っている木を傷つけないよう慎重に行います。
優秀なチェーンソーは1日130本の伐倒量があります
Can be used for lumber or made into
木乗取作業は熟練した技術が必要です
お客さまに販売した新で履き替えてくれた嬉しいです。
Can be used for lumber or made into
チェーンソーの切れ味は刃の研ぎが重要です
チェーンソーはスチール製のものを使っています。トルクがあり取り回しやす
心せせ製のハーベスターはパワーが強く操作性も良く使っています
倒した木の上にはとても歩きやすいです

倒した木を乗取ることと常緑針葉樹、玉切りした丸太を乗取ることと短幹針葉樹といえます。
年末の山は林業の最盛期です
間伐作業時に実生苗を損傷しないよう保護しています
木を乗取ることは重労働です。残っている木を傷つけないよう慎重に行います。
優秀なチェーンソーは1日130本の伐倒量があります
Can be used for lumber or made into
木乗取作業は熟練した技術が必要です
お客さまに販売した新で履き替えてくれた嬉しいです。
Can be used for lumber or made into
チェーンソーの切れ味は刃の研ぎが重要です
チェーンソーはスチール製のものを使っています。トルクがあり取り回しやす
心せせ製のハーベスターはパワーが強く操作性も良く使っています
倒した木の上にはとても歩きやすいです

倒した木を乗取ることと常緑針葉樹、玉切りした丸太を乗取ることと短幹針葉樹といえます。
年末の山は林業の最盛期です
間伐作業時に実生苗を損傷しないよう保護しています
木を乗取ることは重労働です。残っている木を傷つけないよう慎重に行います。
優秀なチェーンソーは1日130本の伐倒量があります
Can be used for lumber or made into
木乗取作業は熟練した技術が必要です
お客さまに販売した新で履き替えてくれた嬉しいです。
Can be used for lumber or made into
チェーンソーの切れ味は刃の研ぎが重要です
チェーンソーはスチール製のものを使っています。トルクがあり取り回しやす
心せせ製のハーベスターはパワーが強く操作性も良く使っています
倒した木の上にはとても歩きやすいです

倒した木を乗取ることと常緑針葉樹、玉切りした丸太を乗取ることと短幹針葉樹といえます。
年末の山は林業の最盛期です
間伐作業時に実生苗を損傷しないよう保護しています
木を乗取ることは重労働です。残っている木を傷つけないよう慎重に行います。
優秀なチェーンソーは1日130本の伐倒量があります
Can be used for lumber or made into
木乗取作業は熟練した技術が必要です
お客さまに販売した新で履き替えてくれた嬉しいです。
Can be used for lumber or made into
チェーンソーの切れ味は刃の研ぎが重要です
チェーンソーはスチール製のものを使っています。トルクがあり取り回しやす
心せせ製のハーベスターはパワーが強く操作性も良く使っています
倒した木の上にはとても歩きやすいです

倒した木を乗取ることと常緑針葉樹、玉切りした丸太を乗取ることと短幹針葉樹といえます。
年末の山は林業の最盛期です
間伐作業時に実生苗を損傷しないよう保護しています
木を乗取ることは重労働です。残っている木を傷つけないよう慎重に行います。
優秀なチェーンソーは1日130本の伐倒量があります
Can be used for lumber or made into
木乗取作業は熟練した技術が必要です
お客さまに販売した新で履き替えてくれた嬉しいです。
Can be used for lumber or made into
チェーンソーの切れ味は刃の研ぎが重要です
チェーンソーはスチール製のものを使っています。トルクがあり取り回しやす
心せせ製のハーベスターはパワーが強く操作性も良く使っています
倒した木の上にはとても歩きやすいです

取組内容詳細

4. 森林専門イラストレーターへの参画



ネイチャージャーナル手法

5. 地元地域おこし協力隊との連携



空き家活用二拠点移住
木工・林業人材
多言語対応

6. 子ども向けプログラムと連動



7. 地元カメラマン・WEB制作者の参画

史春森林財団WEBサイト：地元紙記者
カメラマン
地域おこしイベント企画会社
飲食店経営



取組内容詳細

8. “人のカタログ”化

地域	テーマ	対象者	連携可能性
北海道全般	ネイチャージャーナル 森林専門のイラスト 森林の生きもの 森林の土壌微生物	本田美穂子さん	R8年度事業の中で史春森林財団の経営思想を反映した将来像をイラスト化いただく予定 その延長で、随時、エコツアー含め財団事業全般に森林の専門家としてアドバイスや協力をいただくことを検討
	自然共生サイト 世界最大の研究林 典型的な原生林	北海道大学雨龍研究林	R7年度森林施業研究会合宿で視察の折、同じ自然共生サイトとしての一般客へのエコツアーで連携する可能性を合意 史春森林財団で企画して、雨龍研究林を案内するというオプションツアーを想定 史春森林財団の森だけでは語れないスケールの大きい（規模的にも、歴史的にも）典型的な“北方林”（なかでも原生林）の魅力をツアー客に案内可能
	北海道随一のカラマツ人工林	鹿島林業株式会社	明治時代から森林育成に取組んできた鹿島の歴史と、その結果としての特に立派なカラマツ人工林の魅力をツアー客に案内可能 社有林の“自然共生経営”を共にテーマ化してツアーの訴求素材として連携して育てていく可能性
十勝地域全般	十勝の農産物を食材に素敵にもてなすレストラン	かっこう料理店	ツアーの中で、十勝らしさを最も訴求できる“食”の拠点として昼食、夕食先として紹介・組み込みできる可能性
	森林作業ガイド	(株)やまのたね 代表河田和也 東出	実際に森林作業（造林部門）を業として請け負う兄妹 史春森林財団のエコツアーの中でガイド役を担いたいという希望 自然知識よりも現場作業の実体験に強み

9. 周辺資源とも連動できる旅行者向けの分かりやすいストーリー化

地元の人も知らない？十勝の自然の楽しさを体験しながら森へ誘うコンテンツの構成
（コアなコンテンツの前後に「お楽しみ」「体験」要素を取り入れるストーリー化）

山菜採りツアー（春から初夏）

歴舟川キャニオニング（川遊び・川下り体験）

専門家向け“コア”なツアーコンテンツ

見どころ 1：多様な樹種が織りなす豊かな生物を育む「北方林」

見どころ 2：森を守り育てる北の森の作業体験

見どころ 3：生物多様性保全と林業活動の両立への挑戦

見どころ 4：森の恵みを味わう、とっておきの食

キノコ採り（タモギタケ等）

ワカサギの穴釣り（生花苗沼・ホロカヤントー）

オオワシ、オジロワシ（広尾港等）冬季

秋アジ（遡上するサケ）

10. 企業の経営層クラスの研修ツアー

F総研の環境ビジネス部門への聴き取り

日本においては、サステナビリティ領域の森林がビジネスに繋がるには、あと10年近くは掛かってしまう。

森林を持つ方からは、たまに相談があるものの、需給ニーズからも対応が出来かねております。

勿論、海外の方が本企画に、どこまで興味を持たれるのかは不明ですが、海外からの視察者が我々とビジネスで繋がることは難しいと感じている。

需要について探索・PR

松本市柳澤林業への聴き取り

「世界の経営幹部はなぜ日本に感化されるのか」という本を出されました。

アインシュタインやスティーブジョブスなどがそうであったようにこの地球で平和的な暮らしを目指そうとする方は、自ずと日本にその答えを見つけに来られるのではないかと・・・。

取組内容詳細

8. 財団内の「プレ・エコツアー」実施



財団内のエコツアー企画訓練、能力向上、地元関係、企業の自然共生サイトとの関係強化

9. 北海道大学 雨龍研究林 (自然共生サイト) との連携模索

オプションツアーとしての企画可能性



10. えりも岬とんがりロード観光協会との連携



既存コンテンツとの組合せ効果、着地拠点と案内ルートの複線化（帯広空港＋新千歳空港）（地元観光バスタクシー会社との連携）、台湾、韓国等へのプロモーション効果

- 11月20日 えりも岬とんがりロード観光協議会事務局（浦河観光協会）と会合
- 1月14～17日 えりも岬とんがりロード観光協議会として台湾旅行会社へのプレゼン、6月のモニターツアー受入れを決定

取組内容詳細

11. SATOYAMAイニシアティブ国際パートナーシップ (IPSI) を通じた国際プロモーション (台湾)

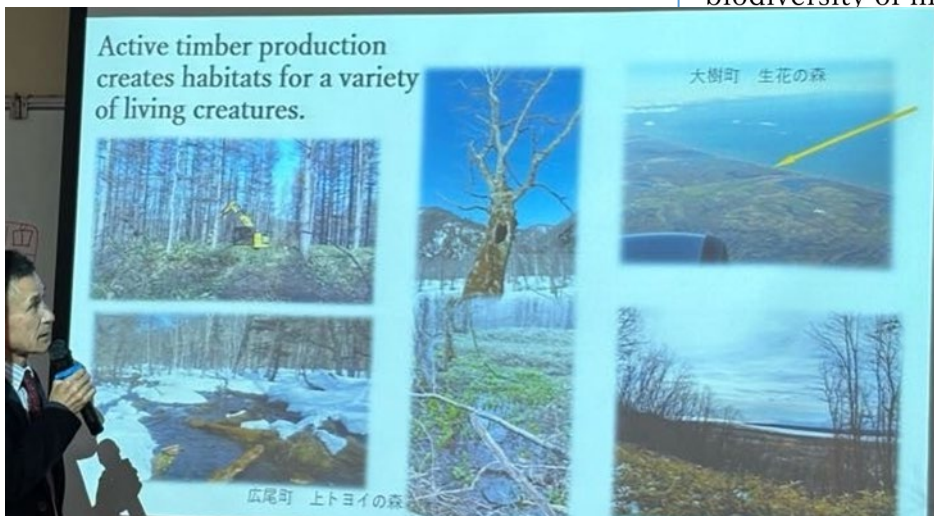
- 12月5日～8日台湾IPSIの招きにより台中市・苗栗県を訪問：里山オリンピックに参加、中興大学において企画中のエコツアーをプレゼンテーション
- [Promoting the Fumiharu Forest Foundation's eco-tour at a university in Taiwan](#)
- [台湾の大学で史春森林財団のエコツアーをPR](#)



日本列島の生物多様性

Biodiversity of the Japanese Archipelago

In the Japanese archipelago, if there is no human activity anymore, it will become simple vegetation with only dark forests. And the types and numbers of creatures that can live here are limited, which means that the biodiversity of life is low.



現場の森林施業から

From on-site forest management

高木林を伐採すると

Cutting Down Tall Forests



森の上層を開けると、草食性の生き物にとって重要な草や低木が林床に生えてきます。この植生は植物食の昆虫を養ったり、食虫性脊椎動物の多くにとって重要な生存基盤となります。

If you clear the forest, important grasses and low trees will grow on the forest floor. This vegetation provides sustenance for herbivorous insects, and for many herbivorous vertebrates.

12. JICA帯広との連携模索

課題別研修 「自然環境行政官向けのエコツーリズム」

多くの開発途上国において、観光は大事な外貨獲得の手段であり、地域住民の雇用機会創出・地域経済活性化という点でも重視されています。一方でこうした効果を持続的にしていくために光資源となる自然環境への負荷を抑えることが必要です。このように、自然環境の保全と地域経済観光を両立させた「持続可能な観光開発」の重要性が高まっています。

JICA北海道では、途上国の自然環境保全に従事する行政官が、実体験を通じて道東地域の自然や伝統への理解を深めながら、環境面、経済面、社会面において持続的なエコツーリズムの計画立案、事業実施のノウハウを習得することを目指し、エコツーリズム研修を行っています。



JICA北海道PROFILEより

レベト
科学・技術・環境局 主任

このコースで最も興味深かった内容は、環境保全活動の管理において、地域コミュニティが政府と協力している事例です。私はこのコースで得た知識を、地元住民との調整やエコツーリズム開発のための計画や戦略に活かしていきたいと思えます。JICAが私たちに多くの知識、経験を与えてくれたことに感謝します。



バガリさん
保護局
外交・プロジェクト管理課 専門家

このコースに参加し、私は自分の知見を高め、エコツーリズム分野における日本の好事例に触れ、それをジョージアでの実務に活用するためのスキルを身につけることができました。

講師と参加者のモチベーションが本当に高く、研修は遠隔で実施されましたが、自分と同じような仕事をしている様々な園の人たちと素晴らしいつながりを持つことができ、とてもよい経験となりました。

- 12月18日：JICA北海道（帯広）市民参加協力担当職員へ連携可能性を相談。コラボについて前向きな反応
- 研修事業を通じたコラボ案について議論を行った。
- 既にエコツーリズムテーマの課題別研修も行っている（釧路湿原）という情報を得た

13. 台湾旅行会社への提案

- 1月14～17日：浦河観光協会中川氏から、台湾の旅行会社へモニターツアーを提案（4泊5日の4日目の森林プログラムが史春森林財団の企画部分）

1日目

台湾桃園国際空港06:20 — 新千歳空港到着11:00
12:00 新千歳出発
14:30 浦河町着 乗馬、JRA 見学など
18:00 うらかわ優駿ビレッジ AERU チェックイン
19:00 夕食@ホテル

2日目 プランA

07:00 朝食
08:00 出発
08:30 親子岩 フォトストップ
09:00 EMTB ツアーで様似の景勝地を巡る
12:00 昼食@女郎花
13:30 様似共栄牧場見学
15:00 アポイ岳ビジターセンター見学

2日目 プランB

07:00 朝食
07:30 出発
08:00 アポイ岳登山 ガイド付き
12:00 頂上でランチ（まんまの会の弁当）
15:00 下山後 ビジターセンター見学
16:00 ホテルアポイ山荘チェックイン
18:00 夕食@ホテル
21:00 星空観賞

3日目

07:00 朝食

4日目

07:00 朝食
08:00 森林散策プログラム体験
10:00 体験終了
10:30 意見交換@広尾町役場
12:00 昼食@広尾町
13:00 広尾町出発
17:00 札幌到着
18:00 宿泊@札幌市内
夜フリー

史春森林財団が企画中のエコツアー行程の一例

見どころ 1 : 多様な樹種が織りなす豊かな生物を育む「北方林」

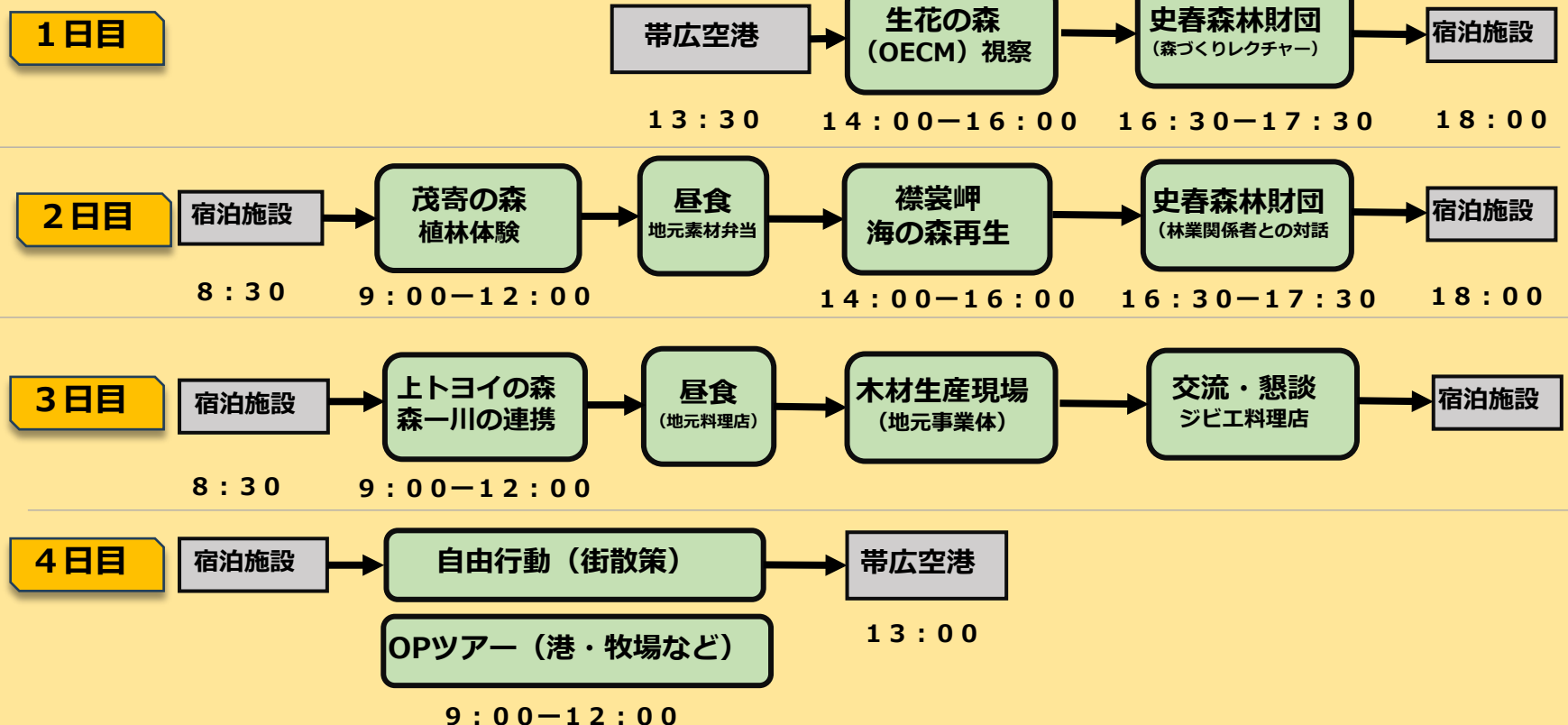
見どころ 2 : 森を守り育てる北の森の作業体験

見どころ 3 : 生物多様性保全と林業活動の両立への挑戦

見どころ 4 : 森の恵みを味わう、とっておきの食



モデルコース 森の再生／森の恵み／森—川—海の繋がり



本事業を通して実現する「保全と活用の好循環」の仕組み



保全の具体的内容・方法

- 60年サイクルの齢級平準化
 - 小面積モザイク状の伐採配置
 - 生物多様性を優先した保持林業
(連続性や多様性のための保残)
 - 国立公園の原生景観を楽しむための景観施業
- 積極的な木材生産



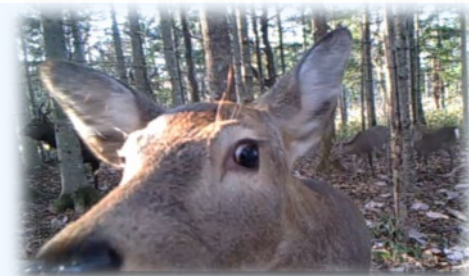
活用の具体的内容・方法

- 伐採収穫した木材の継続的販売収益と間伐補助金
- 地域需要としての建材、梱包材、パルプチップ、燃料チップ、おが粉
- 事業目的（生物多様性）への森林事業収益の再投資
- 「経営特性を見せる」研修・エコツアーの事業化
- SATOYAMA概念の具体例として海外からの視察観光
- 日本の北方林を訪ねる国内向けツアー



活用から保全への還元方法

- エコツアー事業化に向けた収益活用・人材育成
- 地域貢献としての地域木材の域内活用（サンタランドウッド）
- 地元子ども向け 森を知るプログラム
- 景観施業による国立公園山岳景観の遠望確保
- “保持林業”による生物多様性向上
- モニタリング1000里地調査の継続



【R8年度取組】

地元人材への展開 実施体制構築

- 地域おこし協力隊等地元人材を事務局員として雇用
- 事務所としての整備
- 行政、個人のネットワーク拡大



国内外プロモーション

- IPSI事務局
- 大手研修企画会社
- 地方のテーマツアー企画運営会社
- R8.3 (R8年度) IPSI-10国際会議 (エクアドル) にて日本の北方林OECMをPR (本事業の対象外で実施)

モニターツアー

- インバウンド向けモニターツアーを企画・試行
- 浦河観光協会等と連携して、台湾、韓国等の旅行社への参加呼びかけ

ツアー商品販売試行

- IPSI事務局関係を経由
- 大手の企業研修ツアー会社を経由
- 地方のテーマツアー実施会社を経由
- 泉企画、山荷葉等との共同作業による試行

想定する成果

- 地域おこし協力隊等若手人材を加えた地元実行事務局体制の確立

想定する成果

- 日本に学びたい海外経営者層やIPSIを通じた生物多様性専門家層への潜在需要の掘り起こし

想定する成果

- 本格的ツアー商品化のための課題解決と地域の機運醸成



想定する成果

- 需要予測と価格適正化、着地後輸送手段、宿泊、食事等の具体的対応の適正化

R8年度のゴール

- 「日本の北方林ツーリズム」事務局の立ち上げ・営業開始
- モニターツアーの実施とそこからの教訓把握→商品化販売試行

想定される課題

- 人材の確実な確保と雇用資金の捻出
- 既存協議組織との有機的な連携
- 的確な収益配分 (連携先へのメリット提供)

