

# 協働取組による環境教育の推進

大阪府 環境農林水産部 脱炭素・エネルギー政策課



# 大阪府環境教育等行動計画

府では、環境教育等による環境保全の取組の推進に関する法律に基づく行動計画「**大阪府環境教育等行動計画**」を策定し、さまざまな取組を実施。(2024年3月に改定)

## 行動計画の目標

- 環境課題と社会・経済課題の関連を理解し、  
環境課題の解決に向けて**自ら進んで参加・行動する**府民を増やす
- **他の主体と相互に連携・協働して**環境保全活動の輪を広げ、  
環境のもたらす恵みを次世代に引き継ぐことができる府民や団体を増やす

# 大阪府環境教育等行動計画

だれがするの？ **主体**

なにをするの？ **役割分担**

## 府民・ 地域コミュニティ

日々の生活や  
地域の活動における  
環境に配慮した  
取組の実施



## 学校等

教育活動の全体を通じて、  
児童生徒等の  
発達段階に応じた  
環境教育の実施



## NPO等 民間団体

学校、  
府民・地域コミュニティ、  
事業者の取組や  
様々な主体間の  
連携・協働の支援



## 事業者

事業活動に伴う  
環境負荷の低減、  
地域や学校等の  
環境教育等への  
積極的な参加



## 行政

市町村  
学校及び  
地域(生涯学習・社会教育)に  
おける環境学習の推進

## 府

市町村域を超える  
課題解決や広域的  
取組を支援



# ゼロカーボン・ダイアログ

あらゆる分野・世代の方々の**脱炭素行動のきっかけ**となるよう、**異分野・多世代間の「対話」**を通じて、脱炭素社会の実現に向けた新しい発想と共感を広げる企画「ゼロカーボン・ダイアログ(対話)」を令和3年度から実施。

様々な話題の切り口から環境のトピックにつなげる対話イベント



【参考:大阪府ホームページ】

<https://www.pref.osaka.lg.jp/o120020/chikyukankyo/room/zerocabontoppage.html>

YouTubeにて  
対話の様子を公開中!



# ゼロカーボン・ダイアログ／探究学習に取り組む高校生と企業との連携事例

## 令和6年度「循環×つなぐ×アクション ～めぐる紙、共創で生まれる新たなアイデア～」対話者

### 大阪府立四條畷高等学校 探究ラボ

- 2017年に発足した、探究に特化した課外活動。
- 班ごとに研究テーマをもち、通年単位で研究・発表を実施。
- 探究活動を通して、「未来を担う科学者・技術者」になることをめざす。
- 地域への成果普及や、大学・企業との連携強化を図る。

### 大阪府立高津高等学校 科学部

- 高津高校では、科学技術リーダー育成に取り組んでおり、科学系部活動も盛ん。海外・国内他校との共同研究や、大学等との連携も行っている。
- 科学部では、複数の班にわかれて自分の好きな分野を研究。
- 現在は、環境DNA班、ロボット班、プラスチック班、オゾン班が活動中。



### 山陽製紙株式会社

- 不用コピー用紙を回収・再生し、その再生紙をオリジナルプロダクトへとアップサイクルする会員制サービス「PELP!(ペルプ)」を提供。
- 紙のトレーサビリティシステム(カミトレ)を独自開発。回収した紙の総量や再生状況の把握の他、CO2排出削減量などを確認することができる。
- 令和5年度 おおさか環境賞 大賞受賞

### キンコーズ・ジャパン株式会社

- コピーサービスをはじめとし、無駄を省き、必要なものを必要なときに提供する「オンデマンドソリューションサービス」を展開。
- 約2年前から、山陽製紙株式会社との協業にて、紙の資源循環サービスを提供。

# ゼロカーボン・ダイアログ／探究学習に取り組む高校生と事業者との連携事例

## 対話を通じてめざしたもの

### 高校生

- 各々の探究に取り組む中で、**共創の可能性や意義を見つける**
- 検討したアイデアを事業者に講評してもらう**(実践)**

### 事業者

- 事業者の環境に対する取組を高校生に学んでもらい、**若い世代の環境意識を高める**
- 若い世代の柔軟なアイデアを、**今後の事業活動に活かす**

# ゼロカーボン・ダイアログ／探究学習に取り組む高校生と企業との連携事例

## どこですの？ 場と機会の確保

### 学校等



- 幼稚園等…自然体験学習及び省エネ・リサイクルなど、環境配慮行動の実践につながる環境学習の推進
- 小中高等…知識習得にとどまらず実践へつながる体験を通じた学ぶ機会の充実
- 大学・専門学校等…専門性を活かした地域の環境活動への参加・環境活動の実践

### 地域



- NPO等において、様々な環境教育等を展開
- 博物館等による学校等の環境教育の支援・指導者養成

### 事業者 (職場)



- 環境保全に役立つ専門知識等の習得の従業員教育の推進
- 多様な主体と連携した環境保全活動

## 今後の課題

- 高校生が取り組む幅広い分野・テーマ且つ継続的・実践的な探究の推進には、高度な知識・技術を有する、さまざまな事業者と連携していく必要がある

# 高校生の環境活動推進事業

- 高校では、令和4年度から「総合的な探究の時間」等の機会を利用して、環境分野を含む探究活動の充実を図ることとしているが、**学校現場では事業者とのネットワークを有していない**ことに課題を感じている。
- 一方、事業者における環境教育については、事業活動を通じて開発された技術、育成された人材等の資源を生かし、多様な主体と連携した環境保全活動や、独自の専門的・魅力的な取組を展開することが求められているが、**連携先として高校とのネットワークがない**ことが課題となっている。

## 高校

各高校の「総合的な探究の時間」等において、探究活動の充実が図られており、多岐にわたるテーマで研究等の取組が実施されている。

環境分野での  
探究テーマ一例

自然科学	： 野菜de建築素材
社会科学	： 分別してもらえるゴミ箱
物理	： サボニウス型風車の発電量向上
科学	： ミルクプラスチックの硬度向上

### 【課題】

- 継続的かつ実践的な探究には、高度な知識や専門的なアドバイスが必要。
- 事業者と連携したいがネットワークがなく、アプローチのきっかけがつかめない。



## 事業者

- 各事業者が環境施策やCSRの取組を推進。
- 事業者が実施する出前講座等は小・中学生を対象としたコンテンツがほとんど。

### 【課題】

- CSRや地域貢献の取組をさらに推進したいが、学校とのネットワークがない。
- 若者世代との意見交換の機会がない。



←--- X ---→  
ネットワークなし



# 高校生の環境活動推進事業／高校生と一緒に環境学習を進める事業者カタログ

## 事業者が取り組む最新の環境取組の紹介



## 事業者が高校生向けに提供可能な多様な環境学習コンテンツ



### 株式会社エフピコ

高品質で環境に配慮した製品を

エフピコは食品トレー・容器の製造、販売、リサイクル事業を通じて、持続可能な社会の構築、安心・安全で豊かな食生活の創造、「必要なときに確実にお届けする」インフラの確立を目指しています。「エフピコらしさ」をつらぬきながら、すべてのステークホルダーにとって「いい会社」でありたいと考えています。

●こんなことに取り組んでいます！

- 食品トレーを製造、回収、再びトレーにして販売するという「トレーtoトレー」の独自循環型リサイクルシステムを確立
- エフピコ環境基金の設立や出前授業の実施を通じた地域社会への参画

**一緒に考えよう！**

食品トレーや容器など身近なアイテムから環境問題について考えてみよう！

企業活動を通じて、地域の仕組みづくりについて考えよう！



✔ こんなことが体験できます！

PLAN 01 出前講座の実施	
テーマ	食品トレー（プラスチック）の資源循環について
内容	食品容器のリサイクルの仕組みを学ぶ機会を提供することで、身近なアイテムからの視点で環境問題を考える契機にしよう。
実施方法	出張（クラス単位で）、オンラインOK（少人数から）
費用負担	無料

ATCグリーンエコプラザに展示あり

PLAN 02 リサイクル工場の見学	
体験施設	エフピコ西宮選別センター（その他の工場は要相談）
内容	食品トレー、ボトル、透明容器の選別センターの見学。選別の様子を見ていただけます。希望により座学にも対応します。
住所	兵庫県西宮市山口町阪神流通センター1丁目98-2
費用負担	無料（60～90分程度で要相談。45名まで）

PLAN 03 実験や調査研究に関する協力・連携	
内容	プラスチック容器の関わるアドバイスや取材協力。地域の仕組みづくりを考える。（「あったらいいなこんなトレー」「もっと集めるにはどうしたらいい？」等）
開催方法	基本オンラインで。対面の場合は応相談。
推奨人数	グループ（応相談）
費用負担	無料

サステナビリティ推進室の若林です！  
普段は、グループの環境関連情報の広報を担当しています。高校生の皆さんと一緒に、プラスチック製食品容器を通してプラスチックについて考えていきたいと思っています！お気軽にご連絡ください。



事業者情報		事業者連絡先	
事業者名	株式会社エフピコ	担当者名	若林・飯田
事業概要	トレーや容器の製造	電話番号	03-5325-7809
所在地	東京都新宿区西新宿6-8-1 新宿オークタワー	E-mail	Env-FP@fpco-net.co.jp
ホームページ	<a href="https://www.fpco.jp/">https://www.fpco.jp/</a>	連絡受付日時	平日9:00～17:00
代表者名	佐藤 守正	連絡方法	教職員からの連絡を推奨
設立日	1962年7月		

事前に費用負担の有無がわかるよう、明記！

高校生や教員が事業者へアプローチしやすいよう、顔の見える親しみを込めたメッセージ

掲載事業者へは、高校から自由に連絡が可能！

# 高校生の環境活動推進事業／高校生と一緒に環境学習を進める事業者カタログ

## カタログの活用を通じてめざすもの

- 協働取組による**実践的な探究学習、環境活動の推進**
- **環境をテーマとした学習機会の拡充による、高校生の環境意識の向上**



【問合せ先】

大阪府 環境農林水産部

脱炭素・エネルギー政策課 府民共創グループ

電話 :06-6210-9288

Mail :eneseisaku-02@gbox.pref.osaka.lg.jp

# まつやまRe・再来館(りっくる)と 松山市における環境教育施策について

松山市 環境部 環境・ゼロカーボンシティ推進課



りさいくるかん

# まつやまRe・再来館（りっくる）

開館 9:30-18:00

休館 毎週火曜日

2002年7月

市民からの声を受けて松山市が建設  
市民が館を運営

2024年4月

松山市環境部が直接運営

# 施設紹介



太陽光発電・蓄電池

再生砕石

浸水性舗装

焼却灰を再生利用した「スラグ」をレンガや埋め戻しに使用

建物は県内産木材を使用



リサイクルベンチ

雨水タンク

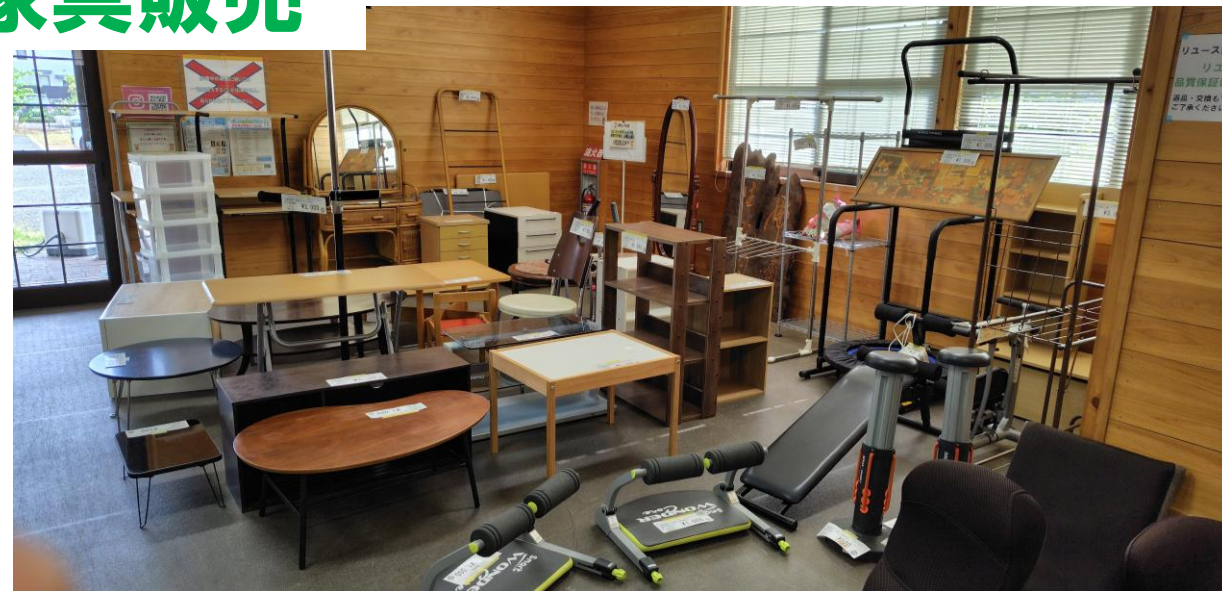
雨水はトイレや散水に使用



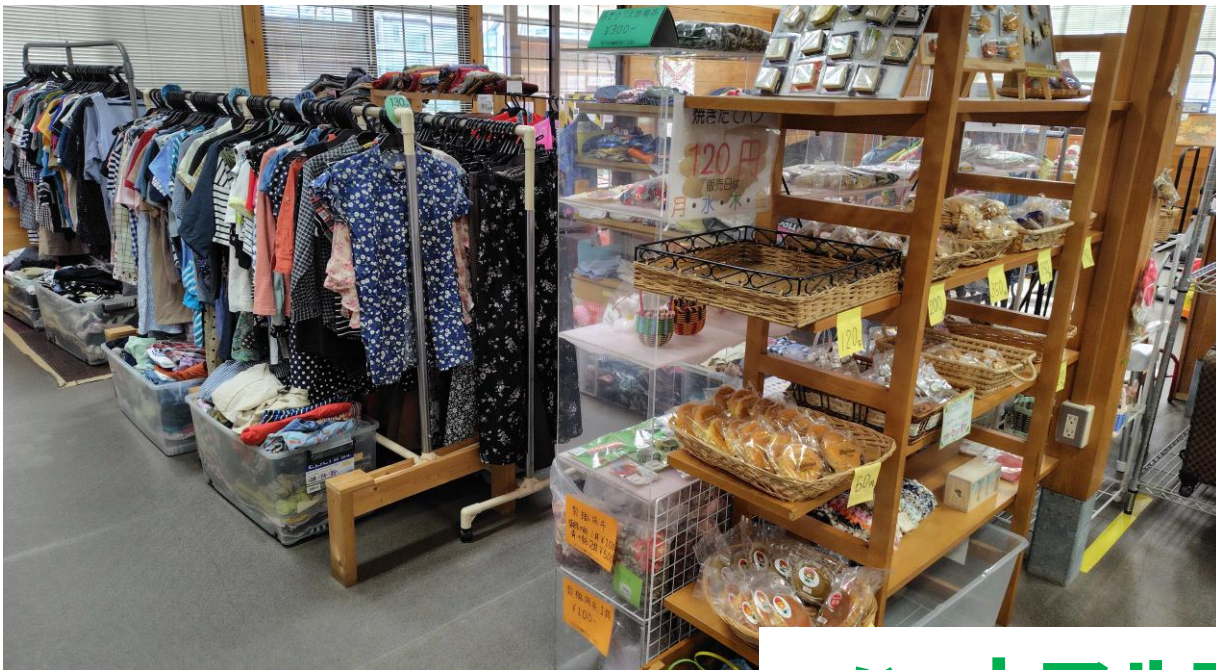
フライブルク市にある「エコステーション」館長にご指導いただきながら作った「りっくるハーブ園」。  
ハーブは講座で使用したり、市民に配布したりしています。



## リユース家具販売



リユース家具販売コーナー。粗大ごみの中からまだ使えるものを修理して販売。



## ハートフルプラザろはす



障がい者作業所の品と古着の販売(店番も作業所の方が実施)古着・着物は数百円～

# 体験と学び

2/15



裂き織り入門

8/10



徹底調査！ペットボトル

10/19



えひめAI-2づくり

1/10



エコ木工教室

12/28



家庭菜園に！  
エコ肥料づくり

10/18



エコクッキング

1/10



玉ねぎ染め

6/8



りっくるおもちゃ病院

りっくる講座など

3月1日(日)10:00~

第4回

テーマ  
家庭の  
不要品

リッくる  
フリックる  
マートット

りっくるクリスマスDAY  
RIKKURU  
Christmas  
DAY  
2025. 12.25 (木)  
13:30 — 16:00  
場所：りっくる北棟研修室  
対象：こどもやその保護者

【ちょっぴりエコなクリスマスイベント】  
・ネイチャーゲーム ・ハーブサジェづくり  
・ラッピング体験 ・まっぼっくりのミニツリーづくり  
・希少動植物のライブドローイング(15:00~)

15:30~プレゼント抽選会  
←抽選会の景品  
\*景品はイメージです

まつやまRe・再来館(空港通一丁目1番32号)  
開館時間：9:30~18:00  
休館日：毎週火曜日及び年末年始12/29~1/3  
TEL：089(968)7153 Email：rikkuru@city.matsuyama.ehime.jp

# 環境配慮型イベント

申し込み不要！  
参加費無料！

## まつやま子どもの日フェスタ 竹で遊ぼう！

日時：8月8日(金)13:00~17:00 場所：まつやまRe・再来館

**北棟  
ミッション  
に挑戦！**

竹のおもちゃで遊んだり、  
竹を使った工作ができるよ♪

- ・マイ箸づくり
- ・消臭袋づくり
- ・竹紙で折り紙

竹ぼっくり、  
竹トンボ、  
まどあて  
などで遊べるよ♪

遊びコーナーや展示をまわって  
スタンプを集めると・・・  
**天然水で作ったふわふわがき氷をプレゼント！**  
※14時頃~(南棟にて) ※数には限りがあります

**太陽が  
カンカン照り  
の時間~**

**ソーラークッカーで  
ポップコーンづくり**

※りっくる正面玄関にて  
※当日の天候状況によって実施できない場合があります

まつやまRe・再来館(空港通一丁目1番32号)  
開館時間：9:30~18:00  
休館日：毎週火曜日(火曜日が祝祭日の場合はその翌日)  
TEL:089(968)7153 Email:rikkuru@city.matsuyama.ehime.jp

ハロウィンでは八尺様が  
生ごみ減量を啓発しました



夏休みの自由研究にぴったり！  
実験を通して温暖化に詳しくなるぞ！

りっくる

りっくるエコキッズ

# りっくるわくわく実験教室

科学実験やゲームを楽しみながら地球温暖化を学びます。  
終了後にドイツフライブルク市の環境啓発施設「エコステーション」とWEB交流を予定しています。

日程(いずれも13:00~14:30)

- 5.24(土) 赤外線って何？～なんで熱がたまるの～の巻
- 6.28(土) 雲を作ろう！の巻
- 7.26(土) 息で水の色を変えよう！の巻
- 8.23(土) 大雨シュミレーションと感染症ゲームの巻


※原則、全て参加できる人 ※発表練習・WEB交流は秋頃予定

対象 小学4年生～中学3年生

定員 20人程度(抽選)

場所 りっくる北棟研修室

申込フォームはこちら



お申込み

**りっくる(まつやまRe・再来館)**


089-968-7153

[開館] 9:30 [閉館] 18:00 [休館] 火曜

申込締切 **2025年5月11日(日) まで**

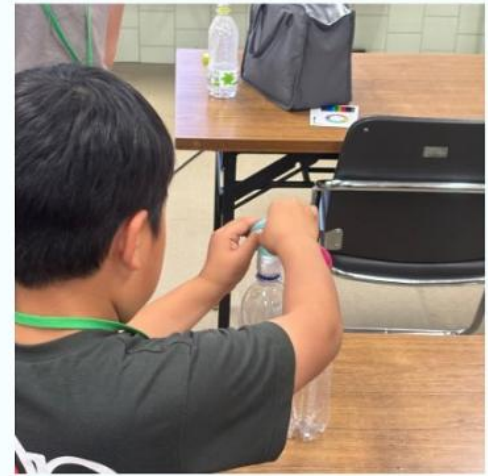
- 申込フォーム、ご来館によるお申込みを受け付けております。
- 応募多数の場合抽選となります。

松山市空港通一丁目1番32号



約半年間、りっくるでエコについて学び、その成果をフライブルク市にWEBで発表

# りっくるエコキッズ



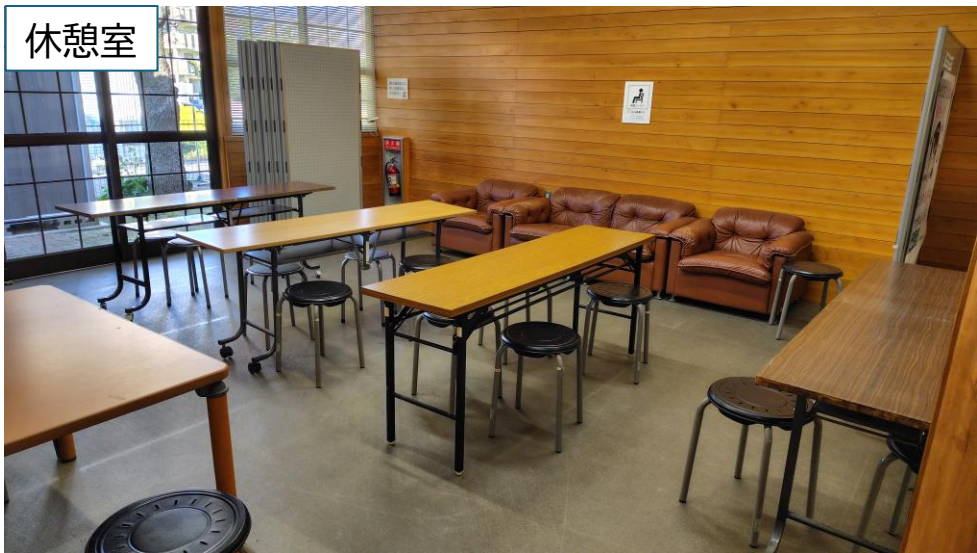
雲を作ろう！の巻



自習室



休憩室



# 自習室と休憩室

# 工房

足踏みミシン貸出



# 館外事業





令和7年度実施報告



# サマー!

# エコキッズスクール

食品ロス削減・海こみ・省エネ・再エネほか様々なジャンルで14講座実施





参加  
無料

# 道後公園で！ 野鳥観察

道後公園を散策して野鳥を観察します。カワセミ、シヨウビタキ、コゲラなどが期待できます。

先着順  
1月21日（水）  
まで募集



開催日  
2026.1.24(土)



お問い合わせ

りっくる（まつやまRe・再来館）  
松山市空港通一丁目1番32号  
Tel.089-968-7153  
Fex.089-974-4024

時間 9:45~11:45

集合場所 子規記念博物館2F会議室

観察場所 道後公園

対象 小学生以上（大人のみも可）  
小学生以下は保護者同伴

申込方法

受付：りっくるメールまたは窓口、FAX  
必要事項：氏名・住所・連絡先・参加人数  
※子どもは年齢

★りっくるメール★  
rikuru@city.matsuyama.ehime.jp

委託業務にインスタ記事作成含む。ネイチャークラブトなどは直営で実施

# 自然体験（委託）



12/27

森の時間～年輪ケーキを焼こう～



9/15

伊予柑摘果  
エッセンシャルオイルづくり



9/7

天然のはちみつを知ろう！



8/2

ドキドキ夜の昆虫観察！  
ライトトラップ体験

クリーンセンター説明



クリーンセンター中央監視見学



ネイチャーゲーム



自動車リサイクル工場屋上

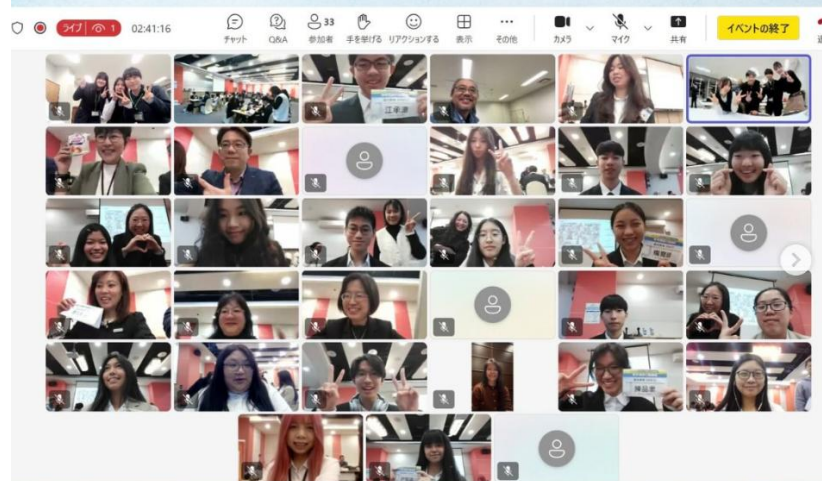


環境施設をめぐるバスツアー。小学校単位で実施。

# 体験型バスツアー

高校生の  
意見交換

松山市  × 台湾台北市 



環境分野でのWEB交流

# ドイツフライブルク市 台湾台北市

市長ほかりってくる来館



松山市の小学生とフライブルク市エコステーションとの交流



協定締結



# 未来への展望

1/31



# ECO動画コンテスト表彰式



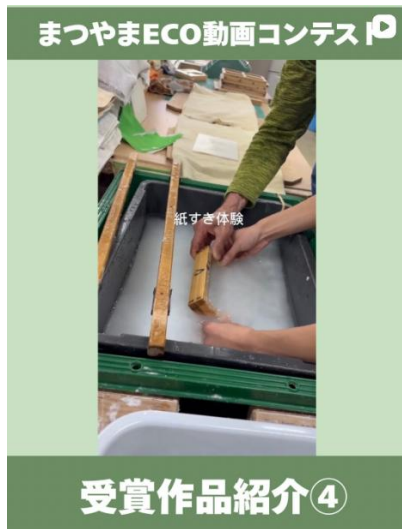
受賞作品紹介①



受賞作品紹介②



受賞作品紹介③



受賞作品紹介④



受賞作品紹介⑤



募集



結果



エコ漫才ライブ  
落語研究部  
松山大学

エコあそびコ

図書コーナー

11 何かを知らずのために 私たちにして

13 地球温暖化がもたらす影響はどれくらいあるのか？

14 地球温暖化をとりもつには？

15 地球温暖化に対する 松山市の取り組み

スマートシティの実現

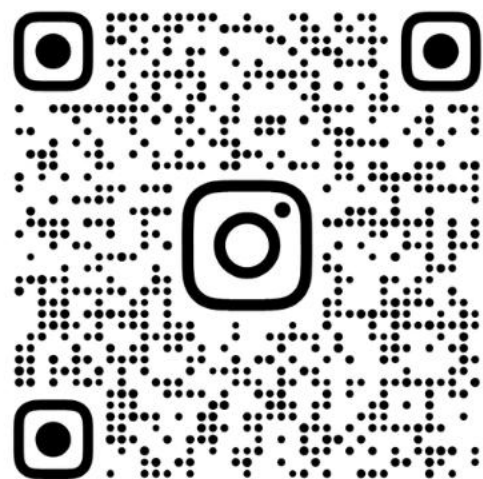
松山の 宝珠

不法投棄や野焼きはダメ！

さか

エアコン

インスタフォロー  
お願いします



@RIKKURUMATSUYAMA